

# wellion® LUNA*trio*



## GEBRUIKS- AANWIJZING

## Beste Wellion LUNA trio gebruiker,

Dank dat u voor het Wellion LUNA trio Bloedsuiker-, Cholesterol-en Urinezuur meet-systeem gekozen heeft. Het Wellion LUNA trio Bloedsuiker-, Cholesterol-en Urinezuur meetsysteem werd ontwikkeld om nauwkeurige resultaten te leveren en eenvoudig gebruik te zijn.

Het Wellion LUNA trio Bloedsuiker-, Cholesterol-en Urinezuur meetsysteem geeft u nauwkeurige, plasma-gekalibreerde meetresultaten gebaseerd op elektro-chemische Biosensor Technologie. Dit Systeem maakt het mogelijk om uw Bloedsuiker-, Cholesterol-en Urinezuur waarden precies te meten en binnen een paar seconden aan te geven.

Het Wellion LUNA trio Bloedsuiker-, Cholesterol-en Urinezuur meetsysteem werd ontwikkeld om Bloedsuiker-, Cholesterol-en Urinezuur waarden in volbloet te meten. De teststrips zijn er voor metingen buiten het lichaam (In-Vitro-Diagnostiek). Voor het meten van bloedsuiker, cholesterol of urinezuur moet een druppel vers capillair volbloed uit de vingertop gebruikt worden. Het systeem is voor zelfmeting thuis van Bloedsuiker-, Cholesterol-en Urinezuur geschikt, maar ook voor het meten van patienten door zorgverleners in een professionele locatie.

Leest u de gebruiksaanwijzing gaarne zorgvuldig door en maakt u zich vertrouwd met

de procedure, voordat u met het testen begint van uw Bloedsuiker-, Cholesterol-en Urinezuur waarden. Consulteer altijd uw arts voordat uw belangrijk medische besluit-en neemt gebaseerd op de metingen

Wij willen u nogmaals bedanken voor het kiezen van de Wellion LUNA trio Bloedglucose, Totaal Cholesterol-en Urinezuurmeter.

## INHOUDSOPGAVE

<b>UW NIEUWE BLOEDGLUCOSEMETER</b>	<b>7</b>
De Wellion LUNA trio Meter	8
De Wellion LUNA Glucose Test Strip	10
De Wellion LUNA Totaal Cholesteroltest Strip	10
De Wellion LUNA Urinezuur Strip	10
De Wellion LUNA Totaal Cholesterol Code Strip	11
De Wellion LUNA Urinezuur Code Strip	11
Wellion LUNA trio Meter scherm	12
<b>INSTELLEN VAN UW LUNA TRIO METER</b>	<b>13</b>
Installeren / Vervangen van batterij	13
Instellen van datum en tijd	14
Koderen van het Meetsysteem (voor de meting van Totaal Cholesterol en Urinezuur waarden)	16
<b>CONTROLE VLOEISTOF TEST</b>	<b>18</b>
<b>UW BLOEDGLUCOSE METEN</b>	<b>22</b>
<b>Vorbereiding om de prikpen te gebruiken</b>	<b>22</b>
<b>Het meten van uw bloedglucose</b>	<b>24</b>
<b>Test procedure voor Totaal Cholesterol</b>	<b>26</b>

<b>Meetprocedure voor urinezuur</b>	<b>26</b>
<b>Speciale waarschuwingen</b>	<b>29</b>
<b>DE GEHEUGENFUNCTIE VAN DE METER</b>	<b>29</b>
<b>BEPERKINGEN</b>	<b>31</b>
<b>Beperkingen bij Bloedglucosetests</b>	<b>31</b>
<b>Beperkingen bij Totaal Cholesteroltests</b>	<b>33</b>
<b>Beperkingen bij Urinezuur test</b>	<b>33</b>
<b>OPSLAG EN GEBRUIK VAN DE WELLION LUNA METER EN DE TESTSTRIPS</b>	<b>36</b>
<b>ONDERHOUD VAN DE METER</b>	<b>37</b>
<b>Schoonmaken van de meter</b>	<b>37</b>
<b>Opslag en voorzorgsmaatregelen</b>	<b>37</b>
<b>PROBLEMEN OPLOSSEN</b>	<b>39</b>
<b>SYMBOLLEN</b>	<b>42</b>
<b>GARANTIE VAN PRODUCENT</b>	<b>44</b>
<b>SPECIFICATIES</b>	<b>45</b>

## Principes van de testmethode

### Electrochemische biosensor technologie

De meter geeft u accurate, plasma-gecalibreerde resultaten volgens de standaard referentiemethodes en materialen.

Test	Standaard	Methode
Glucose	NIST SRM 917	Glukose Oxidase
Totaal Cholesterol	NIST SRM 911	Abell / Kendall
Urinezuur	NIST SRM 913	Uricase / UV

## UW NIEUWE BLOEDGLUCOSEMETER

In uw Wellion LUNA trio Bloedsuiker-, Cholesterol-en Urinezuur set zitten de volgende onderdelen:

### **Wellion LUNA trio Bloedsuiker-, Cholesterol-en Urinezuur meetsysteem**

Wellion Prikpen

10 Wellion Lancetten

Opbergtasje

Gebruiksaanwijzing

## De Wellion LUNA trio Meter

### Scherm van de meter

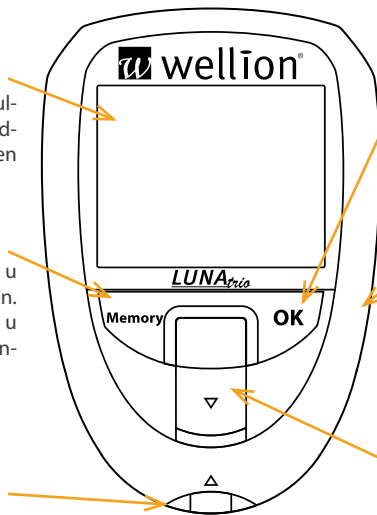
Het scherm laat de testresultaten, het geheugen, gemiddelden en andere meldingen zien.

### Memory knop

Met de Memory knop kunt u de meter aan/uit schakelen. Met de Memory knop kunt u instellingen in het instellingenmenu wijzigen.

### Opening voor teststrips

Plaats de test strip in deze opening om de tester aan te zetten en de meting te starten.



### OK Knop

Met de OK knop kunt u door het geheugen „scrollen“ of instellingen in het instellingenmenu bevestigen.

### PC connectie port

Plaats de datakabel in deze poort om uw testresultaten over te brengen naar uw PC. (De datakabel en software worden apart verkocht\*)

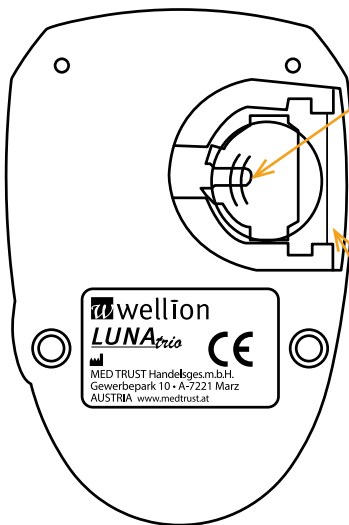
### Uitwerpknop

Om de gebruikte test strip te verwijderen.

\* Een goede overdracht van testresultaten kan alleen worden gegarandeerd met de originele Wellion LUNA USB kabel met USB connector.



## De Wellion LUNA trio Meter



SN Seriennummer

Batterijcompartment en batterij deksel Inhoud is een 3V lithium batterij (CR2032). Laat de deksel van het batterijcompartment erop glijden om hem te sluiten. Gebruik de rand van de deksel om de batterij eruit te halen.

### Geluid signalen

Normaal geluid: Korte pieptoon

Waarschuwingsgeluid: 3 korte pieptonen

Aan/uitschakelen: Lange pieptoon.

## De Wellion LUNA Glucose Test Strip

### Uiteinde voor het bloedmonster

Breng het bloedmonster of de controle vloeistof naar het uiteinde van de test strip, zodat de druppel opgezogen kan worden tot in de reactiezone.



### Contactpunt

Plaats het elektronische contactpunt van de test strip in de test strip opening om de meting te beginnen

## De Wellion LUNA Totaal Cholesteroltest Strip

### Uiteinde voor het bloedmonster

Breng het bloedmonster of de controle vloeistof naar het uiteinde van de test strip, zodat de druppel opgezogen kan worden tot in de reactiezone.



### Contactpunt

Plaats het elektronische contactpunt van de test strip in de test strip opening om de meting te beginnen

## De Wellion LUNA Urinezuur Strip

### Contactpunt

Breng het bloedmonster of de controle vloeistof naar het uiteinde van de test strip, zodat de druppel opgezogen kan worden tot in de reactiezone.



### Contactpunt

Plaats het elektronische contactpunt van de test strip in de test strip opening om de meting te beginnen

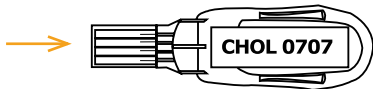
## BELANGRIJK

- Gebruik de Wellion LUNA bloedglucose teststrip enkel met de Wellion LUNA trio meter. De teststrip zal niet naar behoren werken bij andere meters van andere merken.

### De Wellion LUNA Totaal Cholesterol Code Strip

#### Contactpunt

Plaats het uiteinde van de codeerstrip in de test strip opening



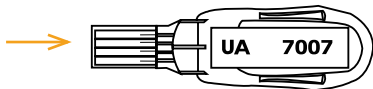
#### Code Nummer

Test Methode:  
CHOL - Totaal Cholesterol

### De Wellion LUNA Urinezuur Code Strip

#### Contactpunt

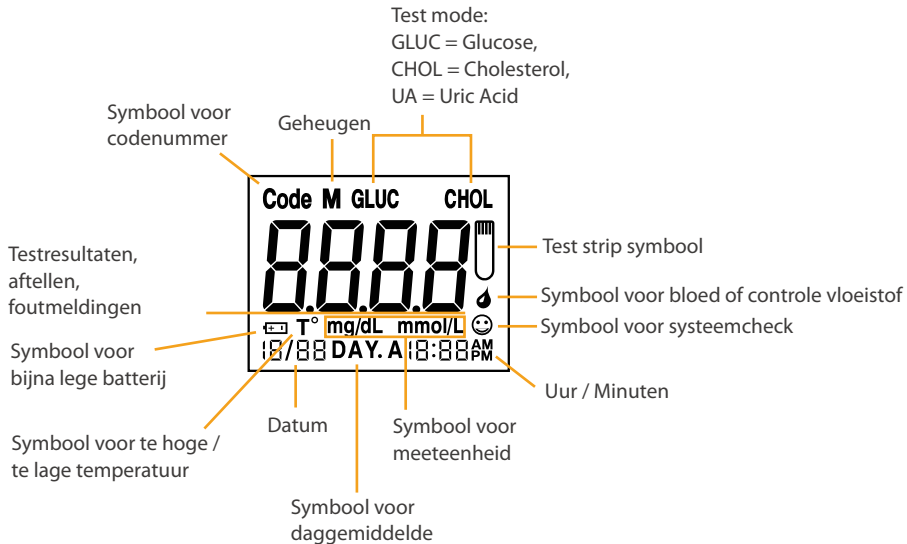
Plaats het uiteinde van de codeerstrip in de test strip opening



#### Code Nummer

Test Methode:  
UA - Urinezuur

## Wellion LUNA trio Meter scherm



## INSTELLEN VAN UW LUNA TRIO METER

### Installeren / Vervangen van batterij

De batterij zit al in uw nieuwe meter. Gebruik alleen een 3V lithium batterij. Gebruik geen ander type batterij omdat dit de elektronica van de meter kan beschadigen.

1. Verwijder de batterijdeksel.
2. Plaats de nieuwe batterij in het batterijcompartiment met de “+” naar boven.
3. Sluit het batterijcompartiment zorgvuldig.

#### ⚠ TIP:

- Huidige datum en tijd worden door de meter voor ongeveer 1 minuut onthouden. Als de nieuwe batterij later dan na 1 minuut wordt ingebracht kan het zijn dat u de datum en tijd opnieuw moet instellen.
- De opgeslagen testresultaten en instellingen verliest u niet als u de batterijen verwisselt.

## Instellen van datum en tijd

Houd de OK Knop langer dan 2 seconden ingedrukt, de meter zal piepen en het instellingenmenu verschijnt.

In het instellingenmenu laat het scherm alle instellingsmogelijkheden zien, te beginnen met een knipperend jaartal „2021“. De andere instellingsmogelijkheden staan daaronder.

### ⚠ TIP:

- Als de datum of tijd niet zijn ingesteld van de Wellion LUNA trio Meter, worden de test- en controleresultaten niet in het geheugen opgeslagen.

1. In het instellingenmenu is het eerste item het jaar, de meter toont een knipperend „2021“.
2. Druk op de Memory knop om het jaartal juist in te kunnen stellen.
3. Druk op de OK knop om het juiste jaartal te bevestigen, hierna kunt u verder gaan met het instellen van de juiste maand.
4. Druk op de Memory knop totdat de juiste maand verschijnt.

5. Druk op de OK knop en u kunt de dag van de week instellen, die begint te knipperen.
  6. Druk op de Memory knop totdat de juiste dag op het scherm verschijnt.
  7. Druk op de OK knop en u kunt de dag van de week instellen. Deze zal beginnen met knipperen..
  8. Druk op de Memory knop totdat het juiste uur op het scherm verschijnt.
  9. Als het juiste uur verschijnt, druk op de OK knop en het aantal minuten begint te knipperen.
  10. U kunt de uurnotatie aangeven in AM en PM.
  11. Druk de Memory knop totdat de correcte minuten verschijnen.
  12. Als de juiste minuten verschijnen, drukt u op de OK knop om dit onderdeel af te ronden.
- Nadat u het instellingenmenu heeft afgerond door op de OK knop te drukken, zal de meter zichzelf automatisch uitschakelen. U zult dan een lange pieptoon horen.

**⚠ TIP:**

- De juiste tijd en datum instellen is van belang als u de testresultaten wilt downloaden op uw PC of als u de testresultaten in uw geheugen wilt bewaren en gebruiken.

**Koderen van het Meetsysteem (voor de meting van Totaal Cholesterol en Urinezuur waarden)**

Het Wellion LUNA trio Meetapparaat moet voor de eerste meting met LUNA Cholesterol -of Urinezuur teststrips gecodeert worden. Ook moet bij iedere nieuw doosje van de Wellion LUNA Cholesterol teststrips of de Wellion LUNA Urinezuur teststrips gecodeert worden. Er zijn drie typen Wellion LUNA Test strips: Glucose teststrips, Totaal Cholesterol teststrips en Urinezuur teststrips, die alledrie met het Wellion LUNA trio Meetapparaat gebruikt kunnen worden. Alleen de Wellion LUNA Totaal Cholesterol teststrips en Urinezuur teststrips hebben een Code-strip in de Teststripverpakking, om het meetapparaat voor de respectievelijke meeting te kalibreren.

Het is NIET nodig om de meter te coderen voor de glucose teststrips.

Elke keer als u een test strip gebruikt, is het aan te bevelen om de code en de testmodus op het scherm te controleren en te vergelijken met de code op de test strip.



1. Controleer of de testmodus op „CHOL“ staat en dat de code op het flesje van de cholesterolteststrips overeenkomt met de code op de cholesteroltest strip.
2. Plaats de codeerstrip in de test strip ingang en wacht totdat de code op het scherm verschijnt.
3. Verzeker uzelf ervan dat de code en de testmodus“CHOL” op het scherm overeenkomt met de code op het flesje van de totaal cholesterolteststrips.
4. Verwijder de codeerstrip door de uitwerpknop naar beneden te drukken. “☺” moet op het scherm verschijnen, ter indicatie dat de meter succesvol gecodeerd is voor de totaal cholesteroltest.

⚠ TIP:

- Het is NIET nodig om de meter te coderen voor de glucose teststrips.

Let op:

Als “E-E” op het scherm verschijnt tijdens het coderen, dan kan er een probleem zijn met de codeerstrip die is gebruikt. Herhaal als dit het geval is de codering procedure en neem contact op met uw lokale leverancier voor hulp, indien de foutcode “E-E” blijft verschijnen.

## CONTROLE VLOEISTOF TEST

De Kontrolvloeistofstest wordt uitgevoerd, om de functie van de Wellion LUNA trio Glucose-, Cholesterol-en Urinezuur Meetapparaat te testen. Het Meetapparaat en de teststrips werken goed, als het resultaat van de meting met de controlevloeistof binnen de bandbreedte zit die op het Teststrip doosje of verpakking aangegeven is.

Gebruik alleen de Wellion LUNA Controle Vloeistof met de Wellion LUNA Teststrips. Andere merken controle vloeistof geven inaccurate resultaten.

De meter moet worden gecontroleerd als,

- Als u vermoedt dat het meetapparaat of de teststrips niet goed functioneren.
- Wanneer het test resultaat ongewoon is of inconsequent.

1. Plaats een test strip in de Wellion LUNA trio, de kant met bedrukking dient naar boven te wijzen. Buig de test strip NIET.

De bij de test strip passende testmodus zal op de display verschijnen. Nadat u de test strip hebt ingebracht, begint het bloeddruppel icoon te knippen. Dit betekent dat de meter/test strip klaar is om een bloeddruppel op te zuigen.

2. Glucose testmodus: U kunt beginnen met testen zonder een code te hoeven controleren.

Totaal cholesteroltestmodus: Zorg ervoor dat de code op het scherm dezelfde is als de code op het test strip flesje.

Testmodes Urinezuur: check of het kodenummer overeenkomt met het kode -nummer op het urinezuur doosje.

3. Schud het Wellion LUNA controle vloeistof flesje goed voor iedere test. Open de dop en gebruik de eerste drie druppels niet. Na het schoonvegen van de opening van het flesje houdt u het flesje ondersteboven en knijpt u er zachtjes in totdat er een grote druppel controle vloeistof uitkomt. Laat deze op een schoon en niet absorberend oppervlak vallen.

4. Raak met het uiteinde van de test strip de druppel controle vloeistof aan en de test strip zal de vloeistof automatisch opzuigen in de reactiezone.

5. Bij de glucose test strip kunt u de test strip terugtrekken van de bloeddruppel als u de pieptoon hoort.

Als "E-8" verschijnt in het scherm betekent dit dat er niet genoeg controle vloeistof is opgezogen in de test strip. Gaarne test strip verwijderen en de procedure herhalen met een nieuwe glucose test strip.

6. Voor de totaal cholesteroltest strip, zorgt u ervoor dat de grotere druppel de gehele reactiezone heeft opgevuld of totdat u een pieptoon hoort.

7. De meting start automatisch als er genoeg controle vloeistof is opgezogen in de reactiezone.

8. Na het aftellen, laat het scherm van de Wellion LUNA trio de resultaten zien van de controle vloeistof test. Vergelijk deze testresultaten met de resultaten die vermeld staan op het test strip flesje. Elk flesje met teststrips kan een iets ander controle vloeistof bereik hebben.

#### LET OP

Als de testmodus op het scherm niet overeenkomt met het type test strip dat ingebracht is, moet u de test strip eruit halen en deze opnieuw plaatsen. Als de testmodus nog steeds niet overeenkomt met het type test strip, dan dient u een nieuwe test strip gebruiken. Als het probleem aanhoudt dient u de lokale leverancier van de teststrips te bellen.

Als de testresultaten niet binnen het genoemde bereik op het flesje vallen, kan het zijn dat de meter of de teststrips niet goed werken. Herhaal dan de controle vloeistof test. De controle vloeistof testresultaten moeten binnen het bereik vallen, indien dit het geval is, functioneren de meter en teststrips goed.

Resultaten buiten het normale bereik kunnen worden veroorzaakt door:

- het niet volgen van de gebruiksaanwijzing
- verlopen of beschadigde teststrips
- verlopen of verontreinigde controle vloeistof
- een probleem met de meter

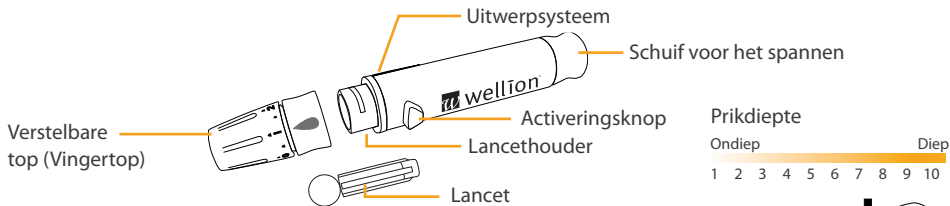
**△ AANWIJZING:**

- Lees alstublieft deze gebruiksaanwijzing en de procedure van de controle vloeistof goed door, voordat u de meter gaat gebruiken.
- Hergebruik de Wellion LUNA Test Strip niet en sluit de deksel van het test strip flesje onmiddellijk nadat u er een test strip uit heeft gehaald.
- Gebruik de eerste 3 druppels van de controle vloeistof niet en schud het flesje met de controle vloeistof goed voordat u een meting doet met de controle vloeistof.
- Het is handig om bij het openen van een test strip flesje met de controle vloeistof de datum op het doosje / flesje te zetten.
- Doe geen verdere bloedglucose of cholesterol-of urinezuurmetingen, als de Wellion LUNA meter niet de juiste controle vloeistof testresultaten geeft.
- Als de controle vloeistof testresultaten niet binnen het bereik vallen, moet u de controle vloeistof testprocedure opnieuw uitvoeren. Als het testresultaat wederom buiten het bereik valt, dient u de lokale leverancier van uw teststrips te bellen.

## UW BLOEDGLUCOSE METEN

Elke keer als u de meter aanzet, zal de meter automatisch een systeemcheck uitvoeren.

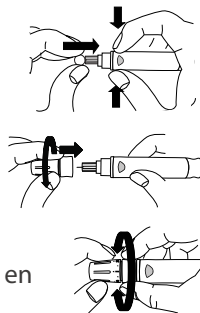
### Vorbereiding om de prikpen te gebruiken



1. Schroef de verstelbare dop van de prikpen en stop een lancet in de lancethouder door hem stevig aan te drukken.

2. Draai het ronde plastic beschermdopje van het lancet af. Draai daarna de verstelbare dop weer op de prikpen.

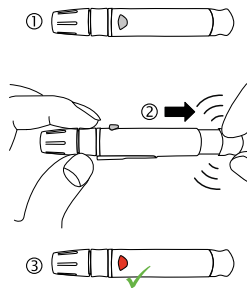
3. Pas de prikdiepte aan op de verstelbare dop (1 is het minst diep en 10 is het diepst).



4. Houd met de ene hand het verstelbare dopje vast terwijl u met de andere hand aan de spanknop van de prikpen trekt. Doe dit totdat u een klikje hoort, de prikpen is nu klaar voor gebruik.

De 'prik' knop is nu rood gekleurd, zodat u makkelijk kunt zien dat de prikpen klaar is voor het verkrijgen van het bloedmonster.

Als de 'prik'knop niet rood gekleurd is, dient u de spanknop van de prikpen opnieuw naar achter te trekken tot de 'prik'knop rood kleurt.



#### ⚠ **BELANGRIJK:**

- Gebruik een nieuwe, steriele lancet elke keer als u zich prikt, om kruisbesmetting te vermijden. Als u alcoholdoekjes gebruikt om uw vinger schoon te maken, zorg dan dat de prikplek droog is voordat u zich prikt.
- Elke meting moet binnen 3 minuten worden uitgevoerd, anders schakelt de meter zich automatisch uit. Mocht dit gebeuren, dient u de Wellion LUNA Test Strip uit de Wellion LUNA trio Meter te halen en opnieuw in te voeren om de meting opnieuw te beginnen.
- Lancetten en teststrips kunnen niet worden hergebruikt.
- Gebruik voor een comfortabele en veilige bloedafname de Wellion prikpen met lancet.

## Het meten van uw bloedglucose

Voor een constante kwaliteit van de nog niet gebruikte teststrips, is het belangrijk om de strips altijd in het originele flesje te houden. Sluit het Wellion LUNA Test Strip flesje direct na het uitnemen van een test strip.

1. Neem een Wellion LUNA Bloedglucose Test Strip uit het flesje en sluit deze direct. Plaats de Wellion LUNA Bloedglucose Test Strip in de meter om de test te starten.
2. Stop het contactpunt van de test strip in de opening van de meter. De Wellion LUNA trio Meter start automatisch en start in de testmodus passend bij de test strip. Controleer of de testmodus die op het scherm verschijnt correct is. Voor de totaal cholesteroltestmodus en urinezuurmodus, zal de code op het scherm verschijnen.
3. Controleer dat de correcte testmodus wordt aangegeven elke keer als u een test strip gebruikt. De verkeerde testmodus voor een test strip geeft een inaccurate meting. Controleer de testmodus op de display, het symbool "GLUC" geeft aan dat de glucose testmodus is geactiveerd.
4. Houd de prikpen stevig tegen de zijkant van de vinger en druk op de 'prik'knop om uzelf te prikken.



5. Raak de bloeddruppel met het uiteinde van de test strip aan. De test strip zal automatisch het bloed opzuigen in de reactiezone van de strip. De bloedglucose test strip heeft minimaal 0,5  $\mu$ L bloed nodig. Bij het horen van de pieptoon heeft de test strip genoeg bloed opgezogen en start de meting.

Tip:

Als de "E-8" boodschap op het scherm verschijnt, heeft de test strip niet genoeg bloed opgezogen. Verwijder de test strip en stop een nieuwe test strip in het apparaat. U dient een groter bloedmonster te verkrijgen door te prikken met de prikpen op een diepere steekdiepte. De glucose test strip heeft minimaal 0,5  $\mu$ l bloed nodig.

6. Na het aftellen op het scherm, ziet u het bloedglucose testresultaat op het scherm.

7. Om de gebruikte test strip te verwijderen, schuift u de uitwerpknop rustig naar voren, zodat de test strip uit de meter schiet. U kunt de test strip ook zachtjes uit de meter trekken.

Verwijder het gebruikte lancet uit de prikpen. Om een prikincident te vermijden kunt u de uitwerpschuifknop van de prikpen gebruiken om het lancet veilig te verwijderen. Schuif de uitwerpschuif naar voren terwijl u tegelijkertijd de spanknop (onderop de prikpen) naar achteren trekt. Het gebruikte lancet valt nu uit de prikpen. Deze kunt u nu veilig weggooien in een Wellion afvalcontainer.

8. U kunt uw testresultaten opschrijven in uw diabetes dagboek.

## Test procedure voor Totaal Cholesterol

Voor een constante kwaliteit van de nog niet gebruikte teststrips, is het belangrijk om de strips altijd in het originele beschermflesje te houden. Sluit het Wellion LUNA Cholesteroltest Strip flesje direct na het uitnemen van een test strip. Gebruik de test strip direct nadat deze uit het test strip flesje gehaald is.

Codeer alstublieft uw Wellion LUNA meter voordat u een nieuw flesje Wellion LUNA Cholesteroltest Strip gebruikt. U hoeft uw meter slechts eenmalig te coderen met de codeerstrip die te vinden is in de Wellion LUNA Cholesteroltest Strip verpakking. Het is niet nodig om de meter bij elke cholesteroltest te coderen.

1. Neem een Wellion LUNA Totaal Cholesteroltest Strip uit het flesje en sluit deze direct. Stop de Wellion LUNA Totaal Cholesteroltest Strip in de meter om de meting te starten. Opmerking: Druk niet op de reactiezone tijdens het inbrengen van de test strip. Dit kan inaccurate testresultaten tot gevolg hebben.

2. Controleer de testmodus op het scherm, het symbool "CHOL" moet verschijnen ter indicatie dat de totaal cholesteroltestmodus is geactiveerd. Als dit niet het geval is; haal de test strip eruit en stop deze opnieuw in de meter, of gebruik een nieuwe test strip totdat symbool „CHOL“ op het scherm verschijnt. De code verschijnt op het scherm, deze moet hetzelfde zijn als de code op de test strip verpakking. Als het nummer niet hetzelfde is, moet u de test strip verwijderen en de meter (her) coderen (zie hoofdstuk "Het coderen van de meter") daarna kunt u de teststrips opnieuw invoeren.

3. Raak de bloeddruppel met de top van de test strip, automatisch zal de test strip het bloed opzuigen naar de reactiezone van de strip. Voor de cholesterol meting is 0,8  $\mu\text{L}$  bloed benodigd. Hou de test strip zolang in de bloeddruppel totdat de reactiezone zichtbaar met bloed gevuld is, de meter geeft een pieptoon en op het scherm begint het aftellen.

### Meetprocedure voor urinezuur

Voor een gelijkblijvende kwaliteit van de nog niet gebruikte test strips is het belangrijk dat zij in de beschermende gesloten verpakking worden bewaard. Sluit het teststrips doosje direct na gebruik van een Wellion LUNA Teststrip. Gebruik de teststrip direct nadat u deze uit het doosje hebt gehaald.

1. Neemt u een Wellion LUNA Urinezuurteststrip uit het doosje en sluit deze direct weer. Steek de teststrip in het meetapparaat om die aan te zetten.

Aanwijzing: Vermijd het om de reactiezone op de teststrip te hard in te drukken. Dit kan leiden tot foutieve test resultaten.

2. Vergewis u van de testmodus op de display. Voor urinezuur moet er „UA“ staan. Als dat niet zo is teststrips eruit en er weer insteken (of een nieuwe teststrip inbrengen), totdat de UA op de display verschijnt. Een kode-nummer verschijnt op de display, deze moet hetzelfde zijn op het doosje staat. Als het kode nummer niet overeenstemt, kodeer het meetapparaat dan opnieuw met kode-sleutel (zie hoofdstuk „koderen van meet apparaat“) en doe een nieuwe urinezuur teststrip erin.

3. Raak nu voorzichtig de bloeddruppel met de top van de test strip aan en het bloed wordt automatisch in de teststrip gezogen. Voor het testen van urinezuur is een bloeddruppel van 1,0 Microliter nodig. Houd de teststrip zo lang in de bloeddruppel dat de gehele reaktiezone op de teststrip zich met bloed heeft gevuld.

**TIP:**

- De Wellion LUNA trio Bloedglucose-, Totaal Cholesterol, Urinezuurmeter en de Wellion LUNA Teststrips zijn plasma gekalibreerd.
- Gebruik de teststrips voor de uiterste houdbaarheidsdatum, de Wellion LUNA Glucose Teststrips moeten binnen 9 maanden na opening worden gebruikt. De Wellion LUNA Cholesterolteststrips moeten binnen 3 maanden na opening van het test strip flesje worden gebruikt. Wellion LUNA urinezuurstrips kunnen tot 3 maanden na het eerste openen gebruikt worden.
- Voorkom het gebruik van een tweede bloeddruppel in een test strip, u kunt dan onnauwkeurige testresultaten krijgen.
- Hergebruik de teststrips niet. Indien u dit wel doet krijgt u een foutmelding op het scherm "E-U".
- Als u de foute kant van de test strip in de meter stopt, zal de meter niet worden geactiveerd.

## Speciale waarschuwingen

	<b>Lo</b>	<b>Hi</b>
Glucose	< 1,1 mmol/l	> 33,3 mmol/l
Totaal cholesterol	< 2,6 mmol/l)	> 10,3 mmol/l
Urinezuur	< 180 µmol/l	> 1190 µmol/l

## DE GEHEUGENFUNCTIE VAN DE METER

Het Wellion LUNA trio Bloedsuiker-, Cholesterol- en Urinezuur meetsysteem Harnsäure-Meetsysteem kann tot 460 Metingen opslaan – 360 Bloedsuikermetingen, 50 Totaal Cholesterolmetingen en 50 Urinezuurmetingen. Het biedt ook de mogelijkheid de de 7-, 14-, 21- und 28-Dagen gemiddelde Bloedsuikerwaarde aan te geven.

1. Zorg ervoor dat er geen Wellion LUNA Test Strip in de meter zit. Houd de Memory knop 3 seconden ingedrukt om de geheugenfunctie te activeren. U hoort een lange piep en ziet alle functies van de meter op het scherm.
2. Het symbool "GLUC", "CHOL" of "UA" knippert op het scherm afhankelijk van de geheugenmode waar het in verkeert. Druk de Memory knop om te schakelen tussen de drie verschillende modi en druk de OK knop om de gekozen mode te activeren.

Opmerking: het symbool "CHOL" of "UA" knippert samen met de code op het scherm

als u de totaal cholesterol of urinezuur-Modus mode zit.

3. In de Glucose-Memory-Mode wordt eerst het 7-dagen gemiddelde in het scherm getoond, daarna de 14, 21 en 28-dagengemiddelden.

Opmerking: Alleen de glucose memory mode heeft de dag gemiddelde functie. De totaal cholesteroltest en urinezuurtest modus heeft geen daggemiddelden functie.

4. Na het 28-dagen-gemiddelde, komt het laatst opgeslagen testresultaat op het scherm. Druk op de OK knop om het volgende testresultaat te zien. De display laat afwisselend bloed glucose resultaten en het aantal resultaten in het geheugen zien. Druk de „Memory“ knop om te wisselen tussen testresultaten van bloed glucose, cholesterol en urinezuur testresultaten.

5. Druk 3 seconden op de Memory knop en de meter schakelt zichzelf uit. De meter zal zichzelf automatisch uitschakelen als er langer dan 1 minuut niet mee wordt gewerkt.

### ⚠ TIP:

- In de glucose geheugenfunctie zal, wanneer er 360 testresultaten in het geheugen staan bij een nieuwe meting, het oudste testresultaat worden overschreven.
- In de totaal cholesterol geheugenfunctie zal, wanneer er 50 testresultaten in het geheugen staan bij een nieuwe meting, het oudste testresultaat worden overschreven.
- Bevinden zich 50 urinezuur meetresultaten in het geheugen, dan wordt bij een nieuwe urinezuurwaarde de oudste waarde overschreven.

## BEPERKINGEN

Let alstublieft op de volgende beperkingen bij het verkrijgen van nauwkeurige testresultaten met de Wellion LUNA trio Meter.

- Uitsluitend voor In vitro diagnostisch gebruik (alleen voor extern gebruik)
- Wellion Teststrips zijn alleen voor eenmalig gebruik. Hergebruik de teststrips niet.
- Voer geen tests uit naast een mobiele telefoon; voorkom elektronische signaalstoelingen.

### Beperkingen bij Bloedglucosetests

Wellion LUNA Glucose Teststrips geven nauwkeurige testresultaten als de volgende beperkingen in acht genomen worden:

- Het hematocriet (Hct) percentage kan de testresultaten beïnvloeden. Hematocriet-

waarden van lager dan 25% kunnen incorrect hoge testresultaten geven. Hematocrietwaarden van hoger dan 60% kunnen incorrect lage testresultaten geven. Neem alstublieft contact op met uw behandelend arts of verpleegkundige als u uw Hematocrietwaarden niet weet.

- Gebruik de Wellion LUNA Glucose Teststrips niet voor tests op pasgeborenen.
- De teststrips reageren uitsluitend met D-Glucose en niet met andere suikers die zich wellicht in het bloed bevinden.
- Gebruik uitsluitend vers capillair volbloed uit vingertoppen. Gebruik geen serum of plasma.
- Wellion LUNA Glucose Teststrips kunnen gebruikt worden tot op een hoogte van 3.048 meter (10.000 feet), zonder enig effect op de testresultaten.

Aanvullende informatie voor Medisch Professionals:

- Als er volbloed uit aders gebruikt is voor de test, kan deze in heparin testbuisjes verzameld worden tot 30 minuten na de afname. De resultaten kunnen 7% lager uitvallen dan met een capillair bloedmonster.
- Interferenties: Acetaminophen, ascorbinezuur, bilirubine, cholesterol, creatinine, dopamine, EDTA, gentsinezuur, heparine, ibuprofen, maltose, icodextrine, levodopa, methyldopa, pralidoxime jodide, ureum, salicylzuur, sucrose, tetracycline, tolazamide, tolbutamide, hemoglobine, triglyceride, urinezuur, xylitol, xylose, lactose, galactose (bij fysiologische en therapeutische waarden) beïnvloeden de resultaten niet significant. Echter kunnen abnormaal hoge waarden in bloed wel inaccuraat resultaten veroorzaken.
- Glutathione waarden boven de 13,25 mg/dL (0,424 mmol/L) kunnen significant interfereren.
- Patiënten die een zuurstoftherapie ondergaan kunnen foutieve testresultaten krijgen.



- In het geval van verminderde perifere bloeddorstroming kan het testresultaat foutief zijn. Bijv: bij ernstige uitdroging, shocktoestand of een hyper osmolaire staat (met of zonder ketose), of bij hypotensie.
- De Wellion LUNA Bloedglucose teststrips zijn nog niet gevalideerd voor metingen op neonatale bloedmonsters
- Wellion LUNA Glucose Teststrips zijn plasma gekalibreerd, testen met serum- of plasmamonsters kunnen onterecht hoge resultaten geven.
- Lipemisch monster: cholesterolspiegels tot 326 mg/dL (8,43 mmol/l) en triglyceriden tot 750 mg/dL (8,47 mmol/l) hebben geen invloed op de resultaten. Sterk lipemische monsters van patiënten zijn niet getest, en worden niet aanbevolen voor tests met de Wellion-bloedglucose teststrips.
- De teststrips zijn niet geijkt voor patiënten in kritieke toestand.

### Beperkingen bij Totaal Cholesteroltests

Wellion LUNA Totaal Cholesterolteststrips geven nauwkeurige testresultaten als de volgende beperkingen in acht genomen worden:

- Het hematocriet (Hct) percentage kan de testresultaten beïnvloeden. Hematocrietwaarden van lager dan 35% kunnen incorrect hoge testresultaten geven. Hematocrietwaarden van hoger dan 50% kunnen incorrect lage testresultaten geven. Neem alstublieft contact op met uw behandelend arts of verpleegkundige als u uw Hematocrietwaarden niet weet.
- Gebruik uitsluitend vers capillair volbloed uit vingertoppen. Gebruik geen serum of plasma.

- Wellion LUNA Cholesterolteststrips kunnen gebruikt worden tot op een hoogte van 3.048 meter (10.000 feet), zonder enig effect op de testresultaten

Aanvullende informatie voor Medisch Professionals:

- Interferenties: Acetaminophen, ascorbinezuur, creatinine, dopamine, glucose, hemoglobine, ibuprofen, methyldopa, salicylzuur, urinezuur, galactose, levodopa, EDTA, maltose, tolbutamide, tolazamide, xylose heeft geen invloed op de resultaten. Echter kunnen abnormaal hoge waarden in bloed wel inaccuraat resultaten veroorzaken.
- Gentsinezuur waarden boven 5 mg/dL met gentsinezuur kunnen de resultaten significant beïnvloeden.
- Verminderde perifere bloedstroming kan foutieve resultaten veroorzaken. Bijv: door uitdroging, shock, hyperosmolaire staat (met of zonder ketose) en hypotensie.
- De Wellion Totaal Cholesterol teststrips zijn niet gestest op patiënten met Triglycerides of Lipedemie. Gebruik van de teststrips bij deze doelgroep wordt afgeraden.
- Een glucosewaarde tot 500 mg/dL (27,8 mmol/L) heeft weinig invloed op het totaal cholesterol niveau
- De teststrips zijn niet geschikt voor patiënten in kritieke toestand.

### Beperkingen bij Urinezuur test

Wellion LUNA Urinezuur test strips geven nauwkeurige resultaten indien met de volgende beperkingen rekening wordt gehouden:

- Alleen voor eenmalig gebruik. Teststrip niet hergebruiken.
- Test niet in de nabijheid van een sterk elektronisch veld met signaal interferentie.

- Test niet op pas geboren.
- De Teststrips kunnen tot een hoogte van 3048 Meter gebruikt worden.
- De Hematokrietwaarde (Hct) moet tussen de 30-55% zijn.
- Gebruik alleen vers capillair volbloed uit de vingertopspitzen.
- Gebruik geen serum, plasma of veneus bloed.

**Extra Information voor medisch personeel:**

- Interferenties: Acetaminophen, Allopurinol, Amilorid, Ascorbinsäure, Atenolol, Bilirubin, Kreatinin, Colchicin, Diclofenac, Glibenclamid, Ibuprofen, Indometacin, Ketoprofen, Metformin, Methyldopa, Salicylate (Aspirin), Tetracycline, Tolazamid, Tolbutamide, Glukose, Triglyceride, Cholesterol beïnvloeden de resultaten niet wezenlijk. Alleen ongewoon hoge concentraties, van bovenstaande stoffen, in het bloed kunnen tot minder betrouwbare test resultaten leiden.
- Gentsinezuur in therapeutische hoeveelheden (5 mg/dL) kan het resultaat beïnvloeden.
- Verminderde perifere bloedsomloop kan tot foutieve resultaten leiden, ook zware dehydratie, bij een shock of een hyperosmolaire toestand (met of zonder Ketose), Hypotensie.
- Een Cholesterol waarde tot 8,34 mmol/L beïnvloed de test resultaten niet.
- Bij een Triglyceride waarde van over de 16,94 mmol/L worden tests met urinezuur teststrips niet aangeraden
- Een Suikerwaarde tot 27,9 mmol/L heeft geen wezenlijke invloed op de urinezuur test.
- De Teststrips worden voor ernstig zieke patienten niet aangeraden.

## OPSLAG EN GEBRUIK VAN DE WELLION LUNA METER EN DE TESTSTRIPS

De kwaliteit van de testresultaten van de teststrips wordt negatief beïnvloed bij een onjuiste opslag en gebruik.

Let op de volgende instructies:

- Bewaar de Wellion LUNA trio meter tussen 0-60°C, de bloedglucose teststrips, de code strip, de cholesterol- en urinezuurstrips tussen 4-30°C.
- Bewaar de teststrips niet in zeer vochtige ruimten of in zeer warme of koude omgevingen.
- NIET INVRIEZEN. Bewaar de teststrips en de meter op kamertemperatuur.
- Als de meter vies is, kunt u de meter met een vochtige doek (NIET NAT) schoonmaken, eventueel met een mild reinigingsmiddel.
- Zorg ervoor dat u de teststrips alleen met schone, droge handen aanraakt. Was uw handen en de prikplaats grondig met zeep en warm water en droog daarna goed af.

## ONDERHOUD VAN DE METER

Het onderhoud van uw Wellion LUNA trio Bloedsuiker- , Cholesterol- en Urinezuur-Meetsysteem is simpel. Volg de onderstaande aanwijzingen om uw meter in goede conditie te houden.

### Schoonmaken van de meter

- Als de meter vies is, kunt u de meter met een vochtige doek (NIET NAT) schoonmaken, eventueel met een mild reinigingsmiddel.
- Zorg ervoor dat er geen water in de Wellion LUNA trio Meter komt. Houd de meter nooit onder (stromend) water.
- Gebruik geen glas- en/of huishoudreiniger om de meter te reinigen.
- Probeer de test strip opening niet te reinigen.

### Opslag en voorzorgsmaatregelen

- Behandel de meter met zorg – zware schokken, zoals het laten vallen van de meter, kan de elektronica beschadigen.
- Voorkom dat de meter in de buurt komt van magnetische, elektromagnetische, of radioactieve bronnen.
- Vermijd het achterlaten van de meter op extreem hete of koude plaatsen, zoals

dicht bij een warmtebron of in een hele hete of koude auto.

- Sla de Wellion LUNA trio Meter of teststrips niet op in ruimten met een hoog vochtgehalte, zoals een badkamer of een keuken.
- Sluit de dop van het test strip doosje altijd direct als u er een test strip uitneemt. Controleer altijd of de dop er goed op zit.
- Haal de meter niet uit elkaar. Hierdoor komt de garantie te vervallen. Heeft u technische problemen of vragen, bel dan uw lokale leverancier.

## PROBLEMEN OPLOSSEN

Dit deel van de gebruiksaanwijzing gaat over de schermmeldingen en foutmeldingen wanneer u de Wellion LUNA trio Meter en Teststrips gebruikt.

Wat u ziet	Wat dit betekent	Wat u moet doen
E-0	Fout met de codestrip Fout met de teststrip De teststrip is niet op de juiste wijze ingebracht	Stop de teststrip opnieuw erin en herhaal de test. Als het probleem blijft aanhouden, neemt u contact op met uw lokale leverancier.
E-b	Batterij is bijna leeg.	Vervang de batterij aan de hand van de instructies in hoofdstuk: Installeren/ Vervangen van de batterij
E-t & Temperatuur symbool	De omgevingstemperatuur is buiten het bereik van de meter.	Verplaats de meter naar een omgeving met de juiste omgevingstemperatuur en herhaal de test.

E-E	<ol style="list-style-type: none"> <li>1. Er kan een probleem zijn met het elektronische controle systeem van de meter.</li> <li>2. Gebruik van een incorrecte of beschadigde test strip.</li> <li>3. De codeerstrip is niet op juiste wijze ingebracht.</li> </ol>	<p>Zet de meter uit en stop er een nieuwe test strip in. Blijft het probleem bestaan, neem dan contact op met uw lokale leverancier.</p> <p>Controleer of de code op de display overeenkomt met de code op het test strip doosje. Indien nodig, en het probleem blijft zich voordoen, codeer de meter of herhaal de test. Als het probleem zich herhaalt, neem dan contact op met uw lokale leverancier.</p>
E-U	Indicatie voor een gebruikte of vochtige teststrip	Herhaal de meting met een nieuwe test strip. Als de foutmelding weer verschijnt, neemt u contact op met uw lokale leverancier.
E-9	Test strip is te snel verwijderd tijdens de meting.	Herhaal de meting met een nieuwe test strip.
E-A	Foutmelding met de teststrip	Herhaal de meting met dezelfde test strip. Als de foutmelding weer verschijnt, neemt u contact op met uw lokale leverancier.
E-1	Gebruik van een incorrecte of beschadigde code strip.	Herhaal de meting. Als de foutmelding weer verschijnt, neem dan contact op met uw lokale leverancier.



E-8	Bloeddruppel is te klein om de test goed uit te kunnen voeren.	Herhaal de test met een nieuwe test strip. Wees er zeker van dat u genoeg bloed uit uw vinger haalt om de test succesvol te laten verlopen.
HI	testresultaat is hoger dan 33,3 mmol/L	Was en droog uw handen en herhaal de test op uw vingertop met een nieuwe test strip. Als het resultaat nog steeds "HI" is, dient u contact op te nemen met uw behandelend arts of verpleegkundige.
LO	testresultaat is lager dan 1,1 mmol/L	Behandel lage bloedglucose direct. Was en droog uw handen en herhaal de test met een nieuwe test strip. Als het resultaat nog steeds LO is, dient u contact op te nemen met uw behandelend arts of verpleegkundige.

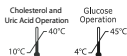
## SYMBOLLEN



Gebruiken vóór



(LOT) Lotnummer



Werkzame temperatuur



Opslag temperatuur



Vochtigheid



De instructies lezen



In-vitro diagnostisch medisch apparaat



Let op, raadpleeg de bijbehorende documenten



Artikelnummer



Uit het zonlicht houden



Niet opnieuw gebruiken



Niet gebruiken als de verpakking beschadigd is



Droog houden



Gefabriceerd door

FOR SELF-  
TESTING

In Vitro Diagnostisch Medisch hulpmiddel voor zelf testen



Serienummer



CE Certificaat



Voldoet aan de WEE richtlijn 2012/19/EU

## GARANTIE VAN PRODUCENT

De fabrikant geeft garantie voor de Wellion LUNA trio Meter voor defecten van het materiaal en productiefouten voor een periode van twee jaar na aankoopdatum. De garantie vervalt als er sprake is van: misbruik, slecht onderhoud of als de meter geopend wordt.

Aansprakelijkheid onder deze garantie is beperkt tot de reparatie van defecte onderdelen of (na oordeel van de fabrikant) het vervangen van een onderdeel. Het recht tot terugroepen is alleen geldig als de vervangende meter ook defect is. Eisen anders dan deze worden niet erkend.

De garantie is niet geldig als de schade het resultaat is van: onjuist of onzorgvuldig gebruik, geknoei, menselijke fouten of extreem gebruik.

De garantie is alleen geldig als de lokale leverancier de garantiekaart met datum, stempel en handtekening bekrachtigd heeft.

De garantieduur kan niet worden verlengd.

## SPECIFICATIES

Meet principe:	Elektrochemische Biosensor
Kalibratie:	Plasma-equivalent
Bloedmonster:	Vers capillair volbloed
Meetduur:	5 seconden (Glucose), 26 seconden (Totaal Cholesterol) 15 Sekonden (Urinezuur)
Meet bereik:	Glucose 1,1 – 33,3 mmol/L Totaal Cholesterol 2,6 – 10,3 mmol/L Urinezuur 3-20 mg/dL (0,18-1,19 mmol/l)
Volume bloed monster:	Ongeveer 0,5 µL (Glucose), 0,8 µL (Totaal Cholesterol) 1,0 Microliter (Urinezuur)
Hematocriet bereik:	25 - 60% (Glucose) 35 - 50% (Totaal Cholesterol) 30 – 55% (Urinezuur)
Geheugen:	460 testresultaten met datum en tijd (360 voor Glucose, 50 voor Totaal Cholesterol, 50 voor Urinezuur)

Werkzame temperatuur:	4 - 45°C (Glucose), 10-40°C (Totaal Cholesterol en Urinezuur)
Transport en opslag Temperatuur:	Teststrips 4 – 30°C Meter 0 – 60°C
Relatieve vochtigheid voor transport en opslag:	10-90%
Batterij:	Een 3V (CR2032) lithium batterij
Batterij Levensduur:	1000 metingen of continu gebruik gedurende 1 jaar
Afmetingen:	87 x 58 x 23 mm
Gewicht:	Ongeveer 50 g (incl. batterij)
Verwachte levensduur:	5 jaar

Voor additionele informatie, kijk bij de Wellion Test Strip gebruiksaanwijzing. Een andere plaats om te testen is mogelijk (Alternate Site Testing AST).



# wellion®

## LUNA*trio*



MED TRUST Handelsges.m.b.H.  
Gewerbepark 10  
7221 Marz  
AUSTRIA  
[www.medtrust.at](http://www.medtrust.at)

CE 0197



In vitro diagnostiek,  
medisch hulpmiddel